

## ANNEXE ajoutée en 2024

### **UNE VIE DE CHAT** **Film de Jean-Loup FELICOLI et Alain GAGNOL** **70 mn / France / 2010**

La **compréhension de l'histoire** par des observations, des recherches pourront être faites et exploitées :

Le **lexique** :

- Les mots qui pourront donner lieu à des définitions et à une utilisation en perception et en production par les élèves : le film policier et les critères d'appartenance à ce genre filmique (crime-assassinat, cambriolage, voleur-cambrioleur, victime, témoin, enquête, policier-commissaire, rapport de police, mobile, arme, suspects, indices, arrestation, coupable/innocent, interrogatoire, ennemi public), le chat et son rôle, le fait d'être muet/te, les émotions ressenties, l'humour.

Les expressions employées (par exemples) :

- « C'est la gamine, il ne faut pas la laisser filer ! »
- « Tu ne veux pas parler ? Tu as donné ta langue au chat ? »

Les personnages :

- Leurs descriptions physiques
- Leurs états d'âme
- L'évolution de leurs relations au cours de l'histoire

Le temps du récit :

- La durée de l'histoire : comment les images informent sur le temps qui s'écoule.
- La trame narrative : la chronologie des actions du film policier et les mécanismes du suspens.
- La simultanéité dans l'histoire : que font les autres personnages pendant que l'on en voit un à l'écran.

Les lieux du film :

- Le repérage des différents lieux : les appartements, la ville, le quartier, le zoo de Vincennes, la cathédrale Notre Dame de Paris.
- La description des lieux, évocation des impressions données par ces lieux.
- Les points de vue : sur la ville de Paris, sur les lieux d'habitation.

Les objets :

- Les éléments volés : les bijoux, le masque,
- La statue : le colosse de Nairobi

Les rapports entre les personnages :

- Zoé, la fille et Jeanne, sa mère
- Zoé, la fille et Claudine, sa nourrice
- Zoé, la fille et Dino, le chat
- Nico, le cambrioleur et Dino, le chat
- Costa, le chef de bande et les gangsters, messieurs Bébé, Hulot, Grenouille et Patate

### Les genres cinématographiques :

- Film policier (dit polar en langage familier ou film noir) : suspens, rebondissements, fausses pistes, dénouement, atmosphère créée par les jeux d'ombres et de lumière ainsi qu'une musique jazz.
- Référence à d'autres genres avec la reprise des codes du film burlesque dans certaines scènes (ex : le chien) ou du conte (ex : les 3 petits cochons, l'ogre du petit poucet).

Les **valeurs** et les **thématiques** ou des **questions fortes** portées par le film pourront donner lieu à des recherches, des débats et des productions orales et écrites.

- Les relations entre les différents personnages : les relations familiales, amicales, de travail.
- La ville de Paris et les monuments historiques (la tour Eiffel, le zoo de Vincennes, la cathédrale Notre Dame de Paris).
- Les contrastes : les rues / les toits, les intérieurs / les extérieurs, le jour / la nuit, les ombres et les lumières.
- Les apprentissages : Zoé et le monde qui l'entoure, sa relation aux autres et les événements importants de sa vie.
- La morale, la règle, le droit.
- La complicité : dans son aspect négatif (ex : les gangsters) et positif (ex : Zoé et son chat)
- Les émotions : la peur, la colère, la joie, la tristesse.
- Les sentiments : la solitude, le deuil (la perte, la douleur, le mutisme), la confiance en soi (ex : vaincre sa peur, la dompter).
- Le réel et l'irréel : la vie quotidienne, rendre visible l'invisible (ex : l'odeur du parfum en violet, voir ce qu'il se passe dans le noir avec des dessins blancs sur fond noir, symboliser la peur par une pieuvre, représenter les pensées de Costa avec l'apparition du colosse marchant dans la ville), le fantastique (ex : les sauts de toits en toits).

### Quelques références sur le deuil (du point de vue de l'enfant).

- Film d'animation : *Father and Daughter* de Michel Dudok de Wit (Oscar en 2000)
- Littérature de jeunesse :



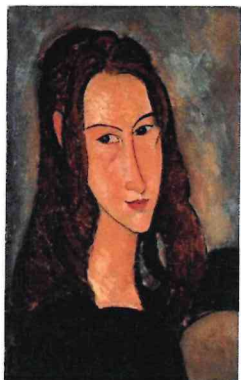
*L'arbre sans fin* de Claude Ponti, 1992.



*Moi et Rien* de Kitty Crowther, 2000.

Quelques œuvres en ricochet :

En lien avec le portrait de **Jeanne**, la mère de Zoé :



Amedeo Modigliani (1884-1920)  
Tête de Jeanne Hébuterne vers la droite, 1918  
Huile sur toile, 49x29cm  
Collection parisienne privée

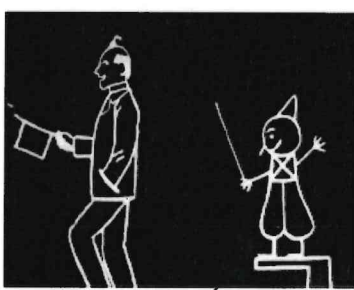


Amedeo Modigliani (1884-1920)  
Tête de profil, 1913  
Crayon bleu sur papier, 44x27cm  
Centre Pompidou Paris

En lien avec les actions qui se passent dans l'**obscurité** :



*Fantasmagorie*, Émile Cohl, 1908  
Premier dessin animé cinématographique



*Fantasmagorie*, Émile Cohl, 1908  
Premier dessin animé cinématographique

En lien avec le **dessin** et les **couleurs** :



Henri Matisse (1869-1954)  
Intérieur, bocal de poissons rouges, 1914  
Huile sur toile, 147x97x2,4 cm  
Centre Pompidou Paris



Jacques de Loustal dit Loustal (1956-)  
Huile sur toile  
Site officiel de Loustal